



Guide du

leadership de la pratique sage-femme

Contexte

Les sages-femmes sont un élément essentiel du système de santé d'un pays. La pratique sage-femme est une profession fondée sur des données probantes qui améliore les résultats en matière de santé de la mère et du nouveau-né, et réduit les complications et la mortalité. Les sages-femmes fournissent des soins universels à toutes les femmes en âge de procréer et aux nouveau-nés. Les sages-femmes fournissent également des soins aux femmes qui ont des besoins supplémentaires et qui souffrent de complications : elles évaluent, répondent et travaillent avec les autres membres de l'équipe multiprofessionnelle pour gérer les complications et les urgences. Pour que la profession de sage-femme et les services qu'elle prodigue soient efficaces, les sages-femmes ont besoin que les dix éléments du cadre professionnel de pratique sage-femme de l'ICM (2021) soient en place : philosophie de la profession de sage-femme, compétences, éducation, réglementation, associations, continuité des soins dirigée par les sages-femmes, recherche, environnement favorable, égalité des sexes et leadership. Depuis plus d'une décennie, le leadership de la pratique sage-femme est un objectif de la Confédération internationale des sages-femmes (ICM), ancré dans ses priorités stratégiques, et une priorité reconnue de nombreuses associations nationales de sages-femmes. Le renforcement du leadership de la pratique sage-femme est l'une des recommandations clés qui figurent dans les trois rapports sur l'État de la pratique de sage-femme dans le monde (SoWMy). Le rapport SoWMy le plus récent (2021), reconnaît qu'investir dans le leadership de la pratique sage-femme joue un rôle clé dans l'amélioration de la qualité et de la sécurité des soins de santé sexuelle, reproductive, de la mère, du nouveau-né et de l'adolescent (SSRMNA) dispensés par les sages-femmes (UNFPA 2021).

Présentation générale

Élaboré par les associations membres de l'ICM de la région Europe du Nord et approuvé en tant que document de base par le Conseil de l'ICM en 2022, ce guide définit comment le leadership des sages-femmes devrait se présenter dans chaque pays afin de soutenir le développement d'un système de soins maternels sûrs et de qualité. Dans ce guide, lorsque nous décrivons le « leadership de la pratique sage-femme », nous entendons les systèmes, les structures, les postes et les personnes nécessaires pour assurer le leadership de la profession et le développement de services de maternité de qualité dans tout pays. En mettant en place les bons systèmes,

structures, postes et les bonnes personnes pour assurer le leadership de la pratique sage-femme, les pays garantiront que leurs services de maternité se renforceront en permanence et amélioreront la santé des femmes enceintes et de leurs familles pour les générations à venir.

Principes de leadership de la pratique sage-femme

Ce guide recommande que chaque pays œuvre à mettre en place des leaders de la pratique sage-femme dans six domaines clés : le leadership politique stratégique, opérationnel, réglementaire, éducatif, de recherche et clinique.

Pour que le leadership de la pratique sage-femme soit efficace, il doit s'appuyer sur les principes d'un leadership efficace, c'est-à-dire sur les compétences nécessaires pour inspirer, influencer, défendre, collaborer, communiquer, remettre en question le statu quo, faire preuve de redevabilité et faire preuve de compassion (Cadre professionnel de l'ICM 2022)

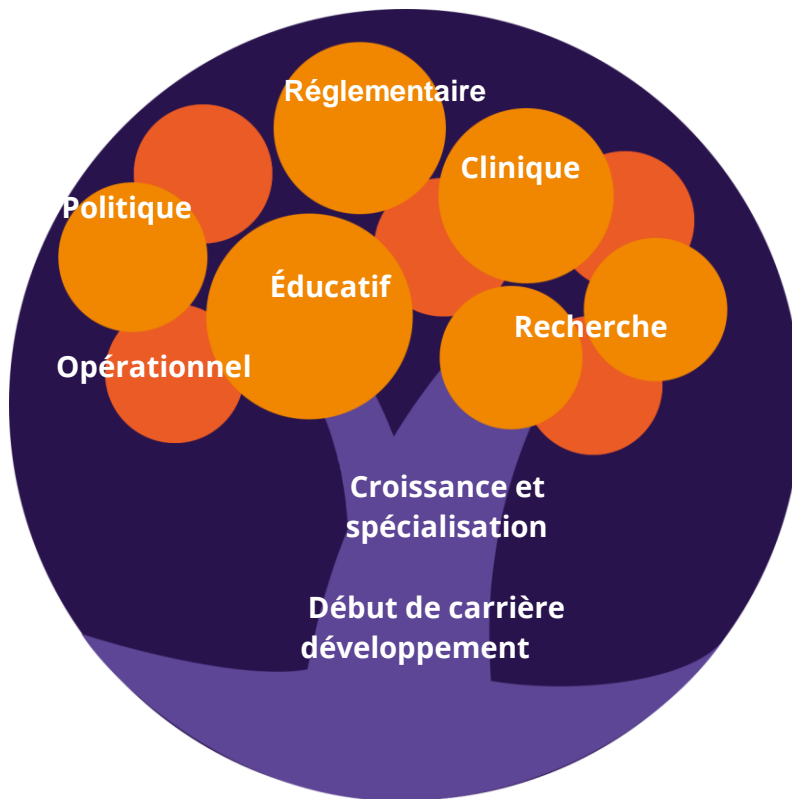
Un leadership de la pratique sage-femme fort, efficace et compatissant est fondé sur un investissement dans les leaders et un engagement à les perfectionner. Un leadership fort et compatissant débute avec la formation initiale des élèves sages-femmes et doit être entretenu tout au long de leur carrière. Les sages-femmes débutantes et celles qui sont nouvellement diplômées doivent être soutenues et encouragées à se considérer comme des leaders de la profession, et comprendre que le leadership pénètre tous les niveaux et sections d'une équipe.

Six éléments clés du leadership de la pratique sage-femme

Pour développer et protéger la profession de sage-femme, il est essentiel que le leadership de la pratique sage-femme soit visible.

Pour que le leadership de la pratique sage-femme soit efficace, il doit s'inscrire dans les structures de chaque pays et être considéré comme équivalent aux autres secteurs du système de santé du pays. Au sein des services de maternité et d'autres services dispensés aux femmes, le leadership de la pratique sage-femme doit se situer au même niveau que celui des médecins et des infirmières et se distinguer des deux.

L'arbre montre bien qu'une profession de sage-femme forte ne pourra être développée et maintenue qu'avec un leadership de la pratique sage-femme fort et efficace dans six domaines clés : politique, opérationnel, réglementaire, éducatif, de recherche et clinique.



Leadership politique stratégique

Le leadership de la pratique sage-femme doit jouer un rôle et s'exprimer chaque fois que des décisions sur les soins de maternité et de santé des femmes sont prises au niveau national, régional ou du système de santé dans son ensemble. Cela englobe l'élaboration de politiques en matière de maternité et de soins de santé, la planification du personnel de santé, les besoins et les demandes du système de santé liés à la planification d'une éducation et d'une formation spécifiques à la profession et la prise de décisions fondées sur des données probantes pour la prestation de services.

Ces différents éléments devraient être officialisés à travers un poste de sage-femme principale aux niveaux gouvernemental, national et régional.

Le titre de « Chief Midwifery Officer » (CMidO) ou Sage-femme en chef, est un terme qui a été utilisé dans un certain nombre de pays pour désigner ce poste au niveau national. Il se situe au même niveau que le Chef des services médicaux, le Chef des affaires scientifiques et le Chef des services infirmiers tout en étant entièrement distinct de ces postes. L'ICM recommande d'utiliser le terme de « Sage-femme en chef ». Au fur et à mesure que les Sages-femmes en chef sont établies dans les pays, il est essentiel qu'elles disposent de l'autorité et des ressources nécessaires pour remplir efficacement leurs fonctions.

Leadership opérationnel

Au niveau régional et local, il est essentiel qu'un poste de sage-femme dirigeante distinct, pleinement responsable des questions stratégiques et professionnelles, soit créé pour diriger la prestation des services. Ce poste serait considéré comme faisant partie intégrante de ce secteur des soins de santé, et aurait un accès direct aux organes directeurs des

services de maternité, au même titre que les autres acteurs clés de la maternité, afin d'influencer et d'aider à orienter la prise de décision.

Réglementation

Le cadre professionnel de la pratique sage-femme de l'ICM est renforcé par une réglementation transparente et favorable qui encourage l'autonomie, la qualité et la sécurité (UNFPA 2021, Normes globales pour la réglementation de la pratique sage-femme de l'ICM 2011, Trousse à outils pour la réglementation de l'ICM 2016, Note d'orientation sur l'environnement favorable de l'ICM 2021).

Bien que des différences importantes existent et continueront d'exister entre les contextes nationaux, il est vital que les sages-femmes soient au centre de leurs propres structures de gouvernance et de réglementation nationales. Les sages-femmes leaders doivent participer à la définition des normes des sections spécifiques de la réglementation de la profession.

Formation

Il existe un consensus international d'experts (OMS 2019, Normes mondiales de l'ICM pour la formation en pratique sage-femme 2021) sur l'importance fondamentale du leadership de la profession de sage-femme dans l'éducation et le rôle des formateurs de sages-femmes dans la prestation de soins de pratique sage-femme de qualité. Il est recommandé que le leadership de la pratique sage-femme soit positionné dans des processus de politique, de planification et de budgétisation nationaux de haut niveau afin d'améliorer la prise de décision concernant les investissements dans la formation des sages-femmes. Dans les établissements de formation des sages-femmes avant ou après l'enregistrement au registre, les responsables de la pratique sage-femme doivent se situer à un niveau stratégique supérieur de l'organisation, et avoir accès à l'organe directeur de l'organisation (RCM 2019).

Recherche

La création de connaissances professionnelles par le biais de la recherche spécifique à une profession est un élément fondateur de la définition de cette profession. Il est essentiel que le leadership de la recherche en pratique sage-femme soit intégré dans les structures des départements universitaires et cliniques. Les chaires ou les postes de professeurs en pratique sage-femme au sein des établissements d'enseignement supérieur sont un moyen de démontrer ce leadership, de promouvoir la science de la pratique sage-femme et de reconnaître que la recherche sur la pratique sage-femme se situe au même niveau que la recherche médicale et d'autres types de recherche.

Leadership clinique

Il est essentiel que la profession de sage-femme reconnaisse ses leaders comme des modèles dans la pratique clinique. Les postes de leadership clinique en pratique sage-femme permettent aux sages-femmes de rester dans des rôles cliniques à mesure qu'elles acquièrent de l'expérience et de l'ancienneté et garantissent que l'excellence de la pratique clinique est appréciée au même titre que le leadership en matière de gestion, de réglementation, de recherche et d'éducation.

Au Royaume-Uni, ce rôle est généralement assumé par des « Consultant midwives », des sages-femmes expertes, et il existe un poste équivalent aux Pays-Bas, où une personne principale (sage-femme) supervise 10 à 15 cabinets de sages-femmes. Au Danemark, la sage-femme coordinatrice clinique joue un rôle de direction clinique, mais n'est pas reconnue comme ayant un statut clinique équivalent à celui d'un obstétricien expert. Dans les pays où ces postes existent, leur impact positif sur les pratiques fondées sur des preuves et dirigées par des sages-femmes a été démontré.

Enfin, on sait que certains pays possèdent un secteur de santé privé solide, en plus du secteur public. Ce document recommande que les éléments et les principes du leadership de la pratique sage-femme existent dans les secteurs du système de santé national de chaque pays et répondent aux priorités nationales en matière de santé.

Pour assurer la qualité et la sécurité des soins de maternité ainsi que le développement de futurs leaders, il est essentiel que les postes dans le secteur de la pratique sage-femme soient visibles et bien définis. C'est un investissement qui ne peut plus être ignoré.

Recommandations

Le développement d'un leadership de pratique sage-femme fort et compatissant nécessitera une approche à la fois « ascendante » et « descendante ».

La création d'un leadership de pratique sage-femme fort et compatissant nécessitera la création de postes et structures dans les six domaines. La création de ces rôles de leadership nécessitera un engagement politique au niveau national et le soutien d'un éventail de parties prenantes clés extérieures à la profession.

Outre la création des structures et des postes dans les six domaines, un engagement et un investissement à long terme sont nécessaires pour permettre aux dirigeants d'accéder aux compétences et à l'expérience requises pour assumer ces fonctions. Ces leaders doivent être formés au fil du temps à partir de bases solides, en reconnaissant le rôle de leadership des sages-femmes tout au long de leur formation et au début de leur carrière.

Il faut créer un poste de sage-femme principale officiel (Sage-femme en chef) aux niveaux gouvernemental, national et régional.

Documents apparentés de l'ICM

- ICM, 2011, Normes mondiales pour la réglementation de la pratique sage-femme (2018) <https://www.internationalmidwives.org/assets/files/regulation-files/2018/04/global-standards-for-midwifery-regulation-eng.pdf>
- Normes mondiales de l'ICM pour la formation des sages-femmes (2021) https://www.internationalmidwives.org/assets/files/general-files/2021/12/global-standards-for-midwifery-education_2021_fr-2.pdf
- Cadre professionnel de pratique sage-femme (2022) de l'ICM <https://internationalmidwives.org/fr/notre-travail/politique-et-pratique/cadre-professionnel-de-l%E2%80%99icm-2021.html>

Autres documents pertinents

- ICM, 2019, Programme des jeunes sages-femmes leaders,
<https://www.internationalmidwives.org/assets/files/project-files/2019/02/final-yml-advert---selection-c-and-process-document.pdf>
- <https://www.internationalmidwives.org/icm-projects/young-midwife-leaders.html> consulté le 11/11/2021
- RCM, 2019, Renforcer le leadership des sages-femmes : un manifeste pour de meilleurs soins de maternité https://www.rcm.org.uk/media/3527/strengthening-midwifery-leadership-a4-12pp_7-online-3.pdf consulté le 11/11/21
- UNPFA, 2021, L'état de la pratique de sage-femme dans le monde (SoWMy)
<https://www.unpfa.org/fr/publications/letat-de-la-pratique-de-sage-femme-dans-le-monde-2021> consulté le 11/11/21
- OMS, 2021, Orientations stratégiques mondiales de l'OMS pour les soins infirmiers et obstétricaux (2021- 2025), projet avril 2021
<https://www.who.int/publications/m/item/global-strategic-directions-for-nursing-and-midwifery-2021-2025>
- OMS, 2019, Cadre d'action : Renforcer la formation de qualité des sages-femmes pour une couverture sanitaire universelle en 2030
<https://www.who.int/publications/i/item/9789241515849> accessed 17/11/21

Ce document a été élaboré en collaboration par les membres de la région Europe du Nord de l'ICM et adopté par le Conseil de l'ICM.

Adopté à la réunion du Conseil, 2022

Prochaine révision prévue en 2025